

Fondi põhifaktid

- Sobiv perekonna või ettevõtte finantsvarade juhtimiseks investeerimishorisondiga vähemalt 3 aastat.
- Lahendus investorile, kelle eesmärk on teenida läbi majandusüklite mõõdukalt tulu ja säilitada põhikapital.
- Aktiivselt juhitud portfell, kus riskitase varieerub vastavalt Avaroni nägemusele majanduses ja turgudel toimuvast.
- Alternatiiv portfelli haldusteenusele madalamate kuludega, seda nii maakleritasude, väärtpaperite hoidmise kui juhtimistasude osas. Erinevalt portfelli haldusteenusest ei lisandu fondis juhtimistasudele käibemaks. Investor ei maksa ise igakuiseid juhtimistasusid (need arvestatakse maha otse fondist).
- Fondil puuduvad sisenemis- ja pikaajalisele investorile ka väljumistasud.
- Fondi investeringutelt teistesse Avaroni fondidesse makstakse juhtimistasud tagasi (topelt juhtimistasu ei võeta).
- Fond on investorite jaoks läbipaistev. Iga kuu esitame investoritele aruande fondi investeerimisportfelliga, anname ülevaate kuu peamistest ostudest ja müükidest ning meie tulevikunägemusest turgudele.

| | |
|-----------------------|--|
| Varaklass | Paindlik, lubatud kõik varaklassid (raha, võlakirjad, aktsiad, fondid, tuletisväärtpaperid) |
| Investeerimispiirkond | Globaalne, fookuses arenev Euroopa |
| Fondi tüüp | Kinnine avalik fond |
| Osakute ost | Igal tööpäeval (korralduse esitamise tähtaeg kell 16.00) |
| Osakute müük | 1-3 kuulise etteteatamisega (korralduse esitamise tähtaeg on kuu viimane tööpäev kell 16.00) |
| Fondi asukoht | Eesti |
| Fondivalitseja | AS Avaron Asset Management |
| Järelevalveasutus | Finantsinspeksioon |
| Depositoorium | Swedbank AS |
| Audiitor | Deloitte |
| Fondi valuuta | EUR |
| Fondi tegevuse algus | 17. detsember 2008 |
| Fondi maht, EUR | 3,556,266 |
| Fondi tulu jaotamine | Fond ei maksa dividende, fondi saadud dividendid ja intressid reinvesteeriakse |

Fondi kulud

| | |
|----------------------|--|
| Miinimuminvesteering | Ei ole |
| Märkimistasu | Ei ole |
| Aastane juhtimistasu | 1.25% |
| Aastane edukustasu | 10% tootlusest, mis ületab 12 kuu Euribori |
| Lunastustasu | Sõltub valitud lunastamise ooteajast |

Muu info

| | |
|----------------|--------------------------|
| NAV avaldamine | www.avaron.ee, Bloomberg |
| ISIN kood | EE3500100922 |

Avaroni kontaktandmed

| |
|-------------------------------|
| info@avaron.com |
| telefon 664 4205 |
| faks 664 4201 |
| Narva mnt 5-58, Tallinn 10117 |

Investeerimisnõustajad

| |
|-----------------------------|
| Kristel Kivnurme-Prisalm |
| telefon: 511 2242 |
| kristel.kivnurme@avaron.com |

Investeerimisfond Avaroni Privaatportfell

Jan 2012

Fondi eesmärk

Fond on loodud eraisikust ja ettevõtetest investoritele, kelle eesmärgiks on läbi majandusüklite põhikapitali säilimine, kuid kes on valmis võtma riski mõõduka tootluse saavutamiseks. Fond võib investeerida kõikidesse likviidsetesse varaklassidesse (raha, deposiidid, võlakirjad, aktsiad, fondid, tuletisväärtpaperid). Fondi vara investeeritakse globaalselt, kuid fookusega Kesk- ja Ida-Euroopa regioonil. Fondi riskitase ja allokatsioon muutuvad ajas vastavalt Avaroni investeerimisjuhtide nägemusele majanduses toimuvast. Kui majanduskasv kiireneb, tõstame fondi riskitaset. Kui oleme aga negatiivselt meeletatud turgude ja majanduse potentsiaali osas, langetame fondi riskitaset. Investor peaks kokkuvõttes fondi investeerimisel arvestama siiski keskmisest kõrgema riskitasemega. Fondi paigutatud kapitali säilimine ei ole garanteeritud.

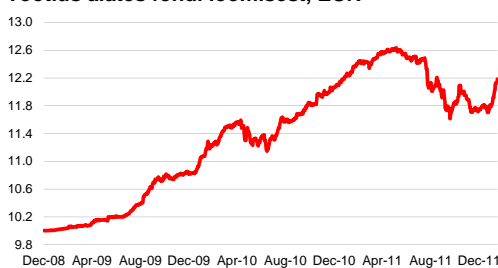
Investori profiil

Fond sobib investorile, kelle igapäevatoõ ei võimalda aktiivselt jälgida rahaturgudel ja majanduses toimuvat ning kes soovib jätta Avaroni meeskonna otsustada, mis osakaal tema varast peaks olema investeeritud aktsiaturgudele, võlakirjadesse või olema pangadeposiidis. Kuigi fondiosakuid on võimalik müüa 1-3 kuisse etteteatamisega, peaks investor eesmärkide saavutamiseks omama vähemalt kolmeaastast investeerimishorisont. Kui see horisont peaks investoril langema alla kolme aasta, peaks investor kaaluma fondist väljumist.

Fondi kuine tootlus

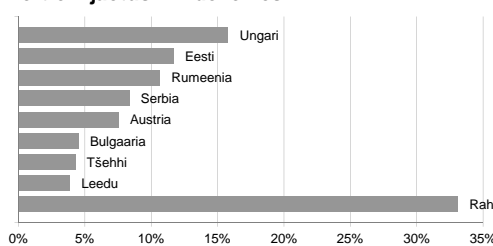
| | 01 | 02 | 03 | 04 | 05 | 06 | 07 | 08 | 09 | 10 | 11 | 12 | Aasta |
|------|------|------|------|------|-------|-------|------|-------|-------|------|-------|------|-------|
| 2009 | 0.2% | 0.3% | 0.3% | 0.7% | 0.3% | 0.1% | 1.3% | 1.9% | 2.3% | 0.0% | 0.4% | 0.3% | 8.3% |
| 2010 | 3.2% | 0.7% | 2.2% | 0.0% | -1.5% | -1.5% | 2.9% | 0.8% | 1.2% | 1.0% | 1.2% | 1.4% | 12.1% |
| 2011 | 1.1% | 1.4% | 0.4% | 0.9% | 0.0% | -1.1% | 0.1% | -2.2% | -3.4% | 2.3% | -2.5% | 0.3% | -3.1% |
| 2012 | 3.5% | | | | | | | | | | | | |

Tootlus alates fondi loomisest, EUR



Mineviku tootlus ei ole garantiiks ega viita tootlusele järgnevatel perioodidel

Portfelli jaotus riikide lõikes

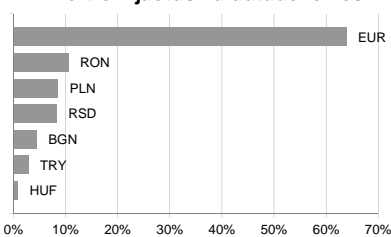


NAV ja tootlus 31-Jan-12

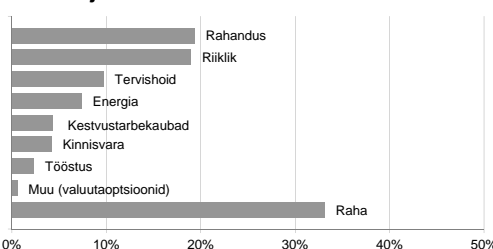
| | |
|-----------------|-------|
| Osaku hind, EUR | 12.18 |
| 1 kuu | 3.5% |
| Aasta algusest | 3.5% |
| 3 kuud | 1.2% |
| 6 kuud | -2.3% |
| 1 aasta | -0.8% |
| 2 aastat* | 4.3% |
| 3 aastat* | 5.9% |
| Fondi algusest | 21.8% |

* Kalendriaasta keskmine tootlus aasta baasil

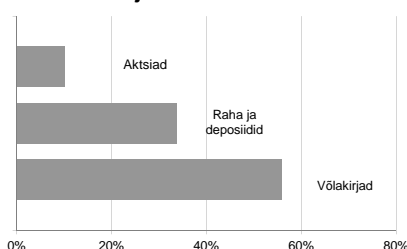
Portfelli jaotus valuutade lõikes



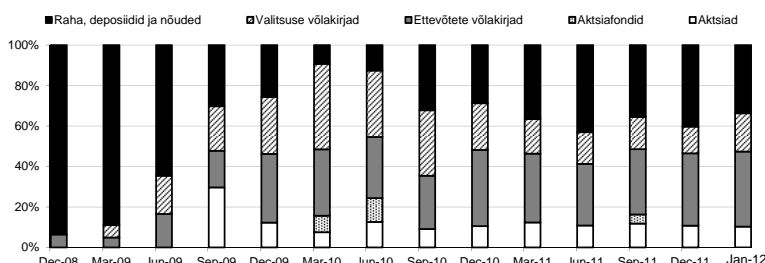
Portfelli jaotus sektorite lõikes



Portfelli jaotus varaklasside lõikes



Portfelli ajalooline jaotus varaklassi lõikes



Fondijuhi kommentaar, jaanuar 2012

Aasta 2012 algas globaalsetel aktsiaturgudel erakordselt positiivselt, seda eriti arenevatel turgudel, vaatamata tohutule ebakindlusele Euroopa ja globaalse majanduskasvu väljavaate osas. Investeerimisfond Avaroni Privaatportfell saavutas oma ajaloo parima kuise tootluse tőustes jaanuaris 3,5%. Fondi ühe aasta tootlus on -0,8% ja kahe aasta tootlus +9,0%.

Areneva Euroopa aktsiaturud, mis tõusid jaanuaris 12,8%, edestasid üle pika aja jälle globaalseid turge. Regiooni likviidsed turud rallisid tugevasti, samas kui väiksemate turgude tootlused jäid pisut tagasihoidlikumaks. Areneva Euroopa aktsiaturgude tootlustele tuli lisa ka regiooni valuutade tugevnemisest, mis korvas osaliselt valuutade nõrgenemist alates suve lõpust. Euroopa aktsiaturud tõusid jaanuaris 4,6%, samas kui globaalsete turgude indeks MSCI World tõusis 4,0%.

Kuna aktsiaturud rallisid jaanuaris, siis vaatamata oma väikesele osakaalule, tuli aktsiatest suurim panus fondi brutootlusesse (+1,7%). Ettevõtete võlakirjade panus oli +1,6% ja riigivõlakirjade oma +0,3%. Valuutatehingute panus oli +0,5%.

Jaanuar osutus fondi jaoks üsna aktiivseks kuuks, kuna tegime fondi investeringutes mitmeid muudatusi nii aktsiapositsioonides ja võlakirjades. Võlainstrumendid, meie portfelli põhiosa, moodustavad nüüd 67% varadest, võttes arvesse ka valuutade *forward*-instrumendid. Fondi võlakirja portfelli keskmine tähtaeg lunastamiseni on 1,9 aastat¹ ning tootlus tähtajani 8,7%. Võrdluseks, 2010.aasta mais oli meie võlakirjaportfelli keskmine tähtaeg lunastamiseni sarnane, kuid tootlus tähtajani oli siis 5,3%. See peegeldab mõningaid muutusi portfellis, kuid samuti märgatavat võlakirjade tootluse tõusu hiljutise müügisurve käigus. Võlakirjad koos deposiitidega (27,7% portfelist) moodustavad ligi 95% kogu portfelist ja kannavad 6,7% tootlust tähtajani. Aktsiad moodustavad 10,3% fondi varadest. Juhime tähelepanu, et erinevate varaklasside osakaalude summa ei võrdu 100%-ga, sest valuutatehingute positsioonid on tootluse arvestuses lepingu mahu järgi arvestatud, fondis aga kajastame valuuta nõrgenemist või tugevnemist kahjumi või kasumina.

Eelmises kuuülevaates kirjutasime, et me ei näe majandusväljavaate kohest paranemist, kui just Euroopa Keskpank ei hakka "raha trükkima" või kui Euroopa riikide valitsused ei otsusta majandust arvestatavalt stimuleerida. Jaanuaris otsustas Euroopa Keskpank pakkuda pankadele kolmeaastast laenu 1% intressiga ning turud reageerisid sellele positiivselt, kuna see likvideerib likviidsuskriisi ohu Euroopa pangandussüsteemis. Euroopa Keskpank teatas,

et pikaajaline finantseering pankadele saab olema vähemalt triljon eurot.

Nagu me nägime 2009. aasta "rahatrükkimise" tagajärgedest, siis likviidsuse suurendamine võib stimuleerida majanduskasvu ja suunata turgude tootlust. Samas kahaneva tootlikkuse printsiip paistab toimivat ka "rahatrükkimise" puhul. Kuna enamik Euroopa valitsusi püüab kärpida kulutusi, siis jääb küsitavaks, kui palju sellest lisandunud likviidsusest kandub edasi reaalmajandusse. Antud põhjusel me jätkamegi enda võlakirjadele fookuseeritud portfelliga ning püüame leida kõrge tõusupotentsiaaliga instrumente, nagu näiteks konverteeritavad võlakirjad.

Kui Teil on huvi investeerida Investeerimisfondi Avaroni Privaatportfell, palun saatke e-post aadressile info@avaron.com sooviga saada fondi pikem kuuülevaade. Nimelt fondi investeerinud investoritele saadame ülevaate, kus on kirjeldatud kõik kuu jooksul fondis toimunud peamised tehingud, kokkuvõtte portfelli ettevõtete majandustulemustest ja meie nägemusest ning detailse portfelli koos osakaaludega.

¹ Tähtajatute võlakirjade lunastustähtajaks on arvestatud esimene kuupäev, mil võlakirjade emiteerijal on õigus võlakirjad lunastada

Investeeringufondi Avaroni Privaatportfell investeerimine

Avaroni fondide osakuid saab osta internetipanga või pangakontori vahendusel igal tööpäeval. Fondi investeerimiseks peab Teil olema avatud väärtpaberikonto mõnes Eesti pangas. Väärtpaberikontot saab üldiselt avada nii pangakontoris kui ka internetipanga vahendusel.

Tehingu tähtaeg ostul: Kui annate fondi ostukorralduse pangapäeval enne kella 16.00, fikseeritakse tehingu hind järgneval pangapäeval ning sel päeval laekuvad osakud ka Teie väärtpaberikontole. Kui sisestate tehingu peale kella 16.00 või puhkepäeval, lükkub hinna fikseerimine ja osakute laekumine ühe pangapäeva võrra edasi.

Tehingu tähtaeg müügil: Fondi osakuid on võimalik müüa ühe- kuni kolmekuulise tähtajaga. Kui olete internetipangas või pangakontoris teostanud müügikorralduse, palun saatke e-post Avaroni invest@avaron.com või helistage telefonil 66 44 205 ning teatage, kas soovite raha ühe või kolme kuu pärast. Ilma teadet saamata täidame Teie orderid ühekuulise tähtajaga. Käesoleva kuu jooksul antud müügikorraldustest laekub raha ülejäämise kuu kolmandal tööpäeval.

Lisainformatsiooni Investeeringufondi Avaroni Privaatportfell fondidesse investeerimise kohta leiame meie kodulehelt www.avaron.ee/pp_ost.

Swedbank

Nii era- kui ka ärikliendid saavad fondiosakuid osta Swedbanki eracliendi internetipanga kaudu. Äriklient, kellel pole juurdepääsu eracliendi internetipangale, saab selle kasutusvõimaluse lisada, helistades äriklientide telefonile 6 132 222 või saates vastavasisuline soov pangateatena.

Fondiosakute ost:

1. Sisenege eracliendi internetipanka (www.swedbank.ee)
2. Valige menüüst „Investeeringud, säästmine, pension“
3. Valige „Fondid“ ja „Tehingud fondiosakutega“
4. Vajutage „Soovin fondiorderit teha“
5. Kirjutage fondi nimetuse kohale „Avaroni Privaatportfell“ ja vajutage „Otsi“
6. Vajutage „Ostan“
7. Kui Teil on mitu väärtpaberikontot, siis valige konto, millele soovite fondiosakuid osta
8. Sisestage summa eurodes, mida soovite investeerida
9. Kontrollige tehing ja kinnitage order

Teenustasu: 1,28 eurot (teenustasu võib muutuda vastavalt muutustele panga hinnakirjas)

SEB Pank

Fondiosakute märkimiseks andke fondiorder SEB Panga kontoris. Selleks peab olema avatud SEB-s pangasisene väärtpaberikonto. Väärtpaberikontot saab tasuta avada nii internetipangas kui ka pangakontoris.

Ostuks vajalikud detailid:

Fondi nimi: Investeeringufondi Avaroni Privaatportfell B osak

ISIN kood: EE3500100922

Summa: märkige summa euros, mida soovite fondi paigutada.

Teenustasu: 1,60 eurot (teenustasu võib muutuda vastavalt muutustele panga hinnakirjas)

Sampo Pank

Fondiosakuid saab osta Sampo Panga internetipangas ja pangakontoris. Fondiosakute ostmiseks peab olema Sampo Panga avatud väärtpaberikonto (kas pangasisene või EVK väärtpaberikonto). Kui Teil väärtpaberikontot ei ole, siis fondi ostmiseks piisab pangasisese väärtpaberikonto avamisest. Pangasisest väärtpaberikontot saab avada tasuta ainult Sampo Panga kontoris.

Fondiosakute ostmine internetipangas:

1. Sisenege Sampo Panga internetipanka
2. Valige vasakult menüüst „Investeeringud“
3. Valige „Fondid ja väärtpaberid“
4. Vajutage „Hinnad ja tehingud“
5. Lahtrisse „Väärtpaberi nime või ISIN koodi järgi“ kirjutage „Avaroni Privaatportfell“
6. Vajutage „Ostan“
7. Sisestage summa eurodes, mida soovite investeerida
8. Kontrollige tehing ja kinnitage order

Teenustasu: 1,60 eurot (teenustasu võib muutuda vastavalt muutustele panga hinnakirjas)

LHV

Fondiosakuid saab osta LHV internetipangas.

Fondiosakute ost:

1. Sisenege LHV internetipanka www.lhv.ee.
2. Valige kontode menüüst väärtpaberikonto, millele soovite fondiosakuid osta
3. Valige vasakult menüüst "OST-MÜÜK" alt valik "Fondiosakute ost/müük"
4. Nüüd täitke tehingukorraldus:
 - "Vali tehingu tüüp": ost
 - "Vali fondiosak": valige rippmenüüst Investeeringufond Avaroni Privaatportfell
 - "Sisesta kogus": jätke tühjaks (sisestatakse vaid müügikorralduse puhul)
 - "või summa": sisestage tehingusumma, mida soovite investeerida
5. Vajutage "Eelvaade"
6. Seejärel ilmuvad tehingukorralduse andmed ja vajutage "Soorita tehing"

Teenustasu: tasuta (teenustasu võib muutuda vastavalt muutustele panga hinnakirjas)

Fondi investeerimisega kaasnevad mitmesugused riskid, mis võivad mõjutada investeeingu tootlust. Fondi tegevus võib tuua nii kasumit kui ka kahjumit. Osakuomanikule ei ole Fondi paigutatud rahasumma väärtuse säilimine ega kasvamine garanteeritud. Riskide realiseerumisel võib investor kaotada olulise osa oma investeeingust. Fondi mineviku tootlus ei ole garantiiks ega viita Fondi tootlusele järgnevatel perioodidel. Fondi investeerimispoliitikast tulenevalt võib Osaku puhasväärtus tugevasti kõikuda.

Fondi riskitase

Fondi vara investeeritakse globaalselt, fookusega areneva Euroopa turgudele. Fondi investeerimispoliitikast tulenevalt on Fondi riskiprofiil ja riskitase ajas muutuvad, kuid kokkuvõttes tuleb Fondi käsitada keskmisest kõrgema riskiga investeerimistootena.

Tüüpiinvestori kirjeldus

Fond sobib keskmisest kõrgema riskitaluvusega investorile, kes otsib pikaajalist kapitali kasvu. Investor peab aktsepteerima, et Fondi paigutatud investeeingu säilimine ega kasvamine ei ole garanteeritud. Soovitav investeeimishorisont on vähemalt kolm aastat, mille jooksul peab investor olema valmis taluma Osaku puhasväärtuse kõikumist. Samuti peaks investor arvestama, et fondi osakute lunastamisel kehtib ühe- kuni kolmekuuline ooteaeg. Investoril on soovitatav omada eelnevaid kogemusi finantstoodetes investeeimisel või teadmisi finantsturgude toimimise kohta. Investori finantsolukord peab võimaldama taluda investeeingu väärtuse kõikumist ning ooteaega Osakute lunastamiseks. Iga investor on iseseisvalt kohustatud kaaluma Fondi investeeimisega seonduvaid riske ja hindama nende mõju ja võimalikke tagajärgi arvestades oma investeeimisalaseid kogemusi ja teadmisi, varalist seisundit ning investeeingu ajahorisonti ja eesmäärke. Fondivalitseja soovib enne investeeimisotsuse langetamist konsulteerida asjatundliku investeeimisoostajaga.

Fondi dokumendid

Ülevaade fondi investeeimisega seotud riskidest on esitatud prospektis. Enne investeeimist lugege tähelepanelikult fondi tingimusi, prospekti ja viimast aasta- või poolaastaruannet, mis on kättesaadavad internetis www.avaron.ee või pöördudes otse AS-i Avaron Asset Management poole: aadress Narva mnt. 5-58, Tallinn 10117; telefon +372 6644 200; faks +372 6644 201; e-mail info@avaron.com.